

Manuale Ultra-Rapido per un Sito di poche pagine con DHE

Requisiti

- Avere uno spazio ftp per pubblicare il vostro sito (potete ottenerlo es. da www.aruba.it o gratis da www.free.fr)
- Un PC con win98 o successivi con connessione ad internet.
- Le immagini in formato JPG che volete pubblicare e uno schema su carta del sito (pagine e sottopagine).

Il software

Scaricate da questo sito (<http://www.hexagora.com/home.htm>) il programma DHE
(anche direttamente da <http://www.hexagora.com/getprg2.asp?idcounter=31>)

Scaricate da questo sito (<http://www.simdata.com.au/downloads/miFiles112b.zip>) il programma
MyInternetfiles

E installateli.

Sono freeware (gratuiti)

DHE – crea pagine

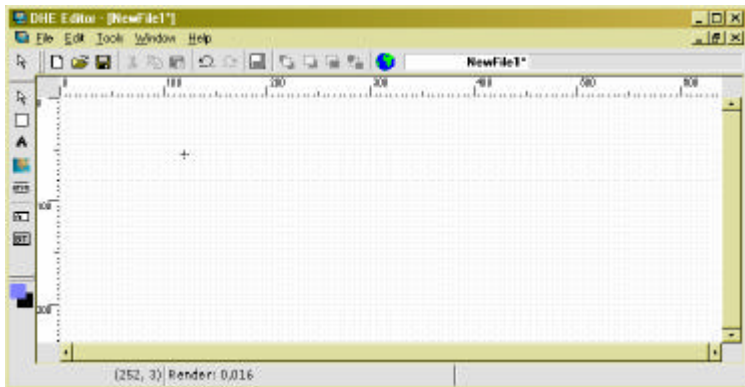
MYFILES – Le pubblica su internet

By: Ghigi Giancarlo v.1.00

www.sepoina.it
software@sepoina.it

Creazione di una prima pagina

Iniziamo con DHE



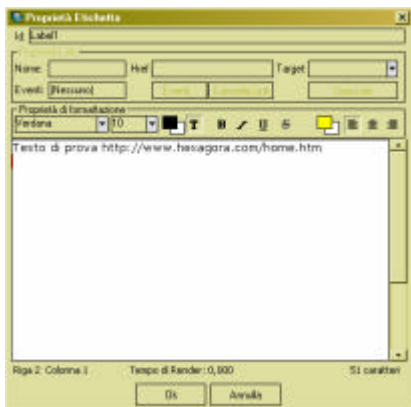
Questa è la schermata principale del programma, prima di tutto andate su **tools-options** e scegliete da **“language selection” italian.lng**. Dovete dare conferma, chiudere e riavviare il programma.

Alla riapertura DHE parla italiano.

Cliccando sul foglio bianco si apre la schermata a sfondo bianco pronta per disegnare una pagina.

La colonna di sinistra:

La lettera **A** consente di inserire del testo, cliccando e selezionando un area del foglio si dice dove dovrà finire il testo, cliccando due volte sopra lo spazio disegnato (dove sarà scritto **Label**) si arriva ad una schermata così:



Nella parte centrale si scrive il testo voluto....

Sarà sufficiente cliccare su **ok** e adattare il bordo alle dimensioni del testo per concludere l'immissione di un testo.

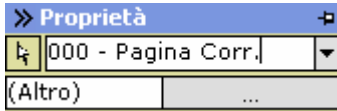
Si può **inserire una immagine** cliccando su  e quindi indicando l'immagine da inserire e la posizione....

L'immissione delle aree con testo e immagini somiglia molto a quella di un programma di grafica.

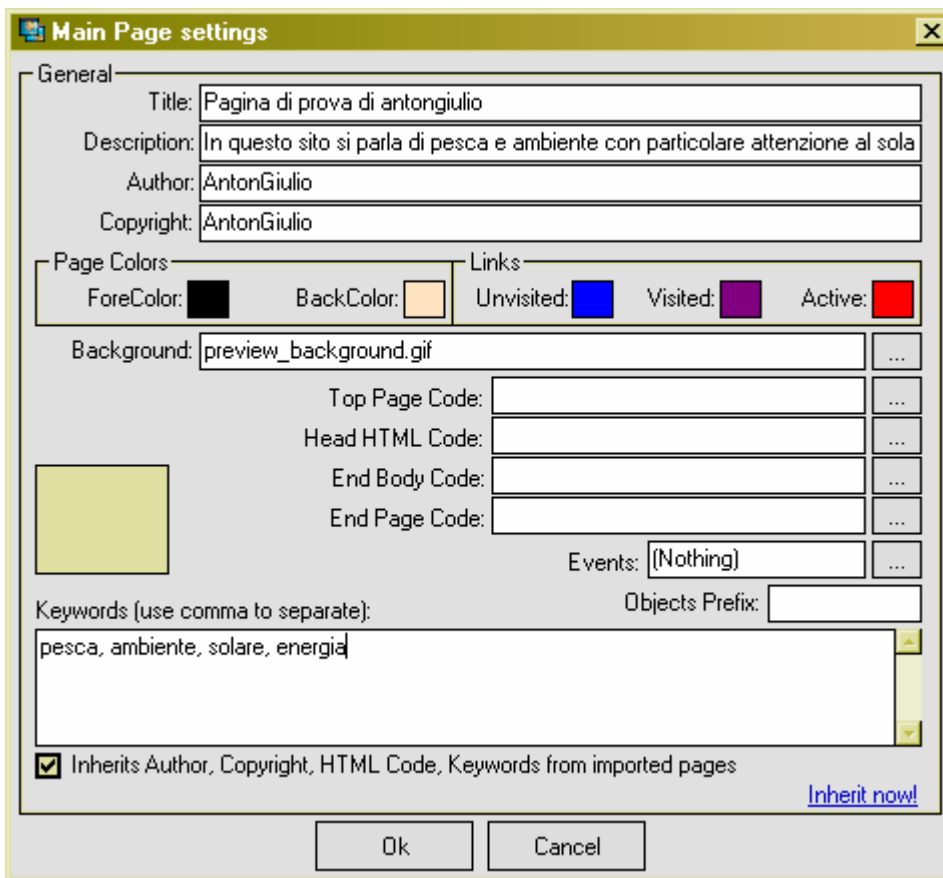
Ora si può predisporre il **titolo della pagina e alterare il fondo** inserendo una immagine già fatta per fare da fondo

Cliccare in un punto “vuoto” e premere F4 (tasti funzione in alto nella tastiera)

Compare...



Premere sui tre puntini per ottenere questa schermata (qui in inglese)

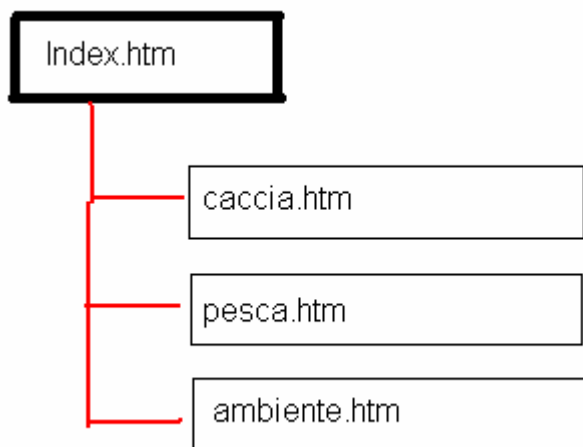


E' *importante riempire ogni riga* che possa aiutare i motori di ricerca a trovare il nostro sito...
L'immagine di sfondo va indicata su **BackGround (in italiano Sfondo)**. Cliccando sui tre puntini si sceglie quello adatto (che avremo posto già prima nel computer)....

Ora, la parte più importante, come ci si muove tra le pagine create....
Supponiamo di volere un sito fatto così

*** Pagina principale di antongiulio**
- Caccia
- Pesca
- Ambiente

Un sito di quattro pagine, la principale (*si dovrà chiamare obbligatoriamente index*) e tre sottopagine. In un foglio di carta conviene tracciare la mappa del sito così....



Come vedete i nomi sono già *nomi di futuri files* del vostro sito.

Supponiamo adesso di aver iniziato a creare la pagina principale, quello che abbiamo fatto finora finirà quindi su **index.htm**. Da questa dovremo consentire all'utente di andare nelle pagine **Caccia**, **Pesca** e **Ambiente** (3 linee). Da ognuna delle sottopagine invece l'utente potrà solo risalire alla sola pagina "mandante" magari cliccando su un tasto "**Torna**". E' per questo che lo schema su carta è fondamentale specie per grossi siti...

PS: i nomi dei files (es caccia.htm) devono sempre finire per **.htm** e non includere spazi, maiuscole o altri caratteri che non siano lettere e numeri (quindi niente accenti o altro, semplificarceli)

L'ordine di costruzione delle pagine è a scelta, ovviamente per poter testare in progress il lavoro conviene iniziare dalla prima....

Siamo nella pagina principale (anche detta **Home page**) e da questa dovremo poter visitare 3 sottopagine. Dovremo creare tre legami, questi legami si chiamano **link** e consentono al navigatore di muoversi cliccando su un testo (Es. una scritta esplicita tipo **Caccia**) ottenendo un *reindirizzamento* del programma di esplorazione sulla pagina desiderata (Es. **caccia.htm**). Vediamo come fare un nuovo link.

Inseriamo un LINK (legame) a Caccia (sottopagina) nella pagina che stiamo facendo.

Creiamo un "**label**" come abbiamo fatto prima per un testo normale.

Adesso il testo sarà solo "**Caccia**"

Cliccando due volte sopra il label ottenuto inseriamo la parola "**Caccia**".

Selezioniamola (verrà a sfondo giallo).

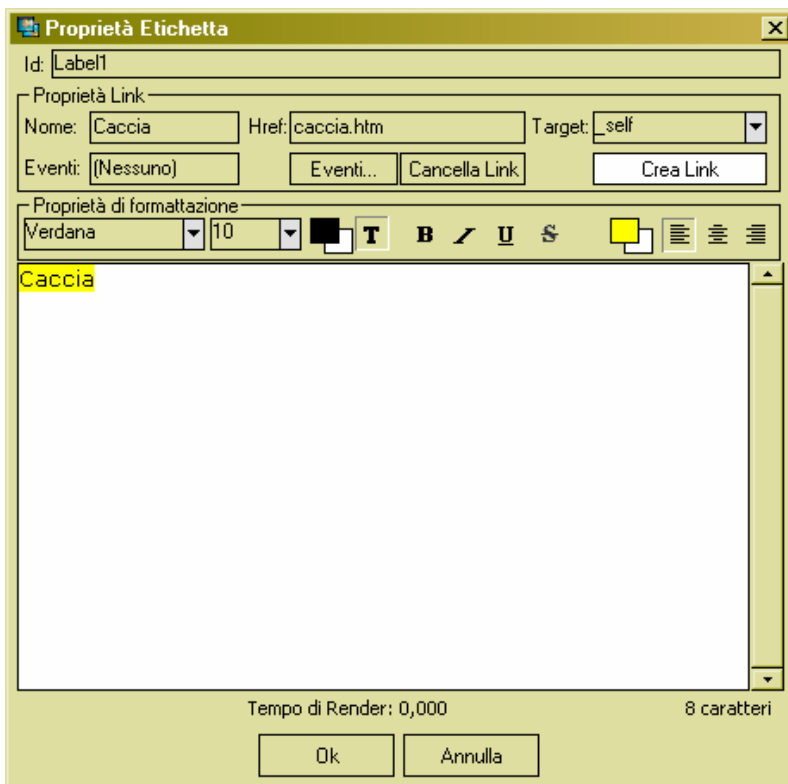
Riempiamo i campi "Proprietà link"

Come nome mettiamo "**Caccia**",

come Href mettiamo "**caccia.htm**"

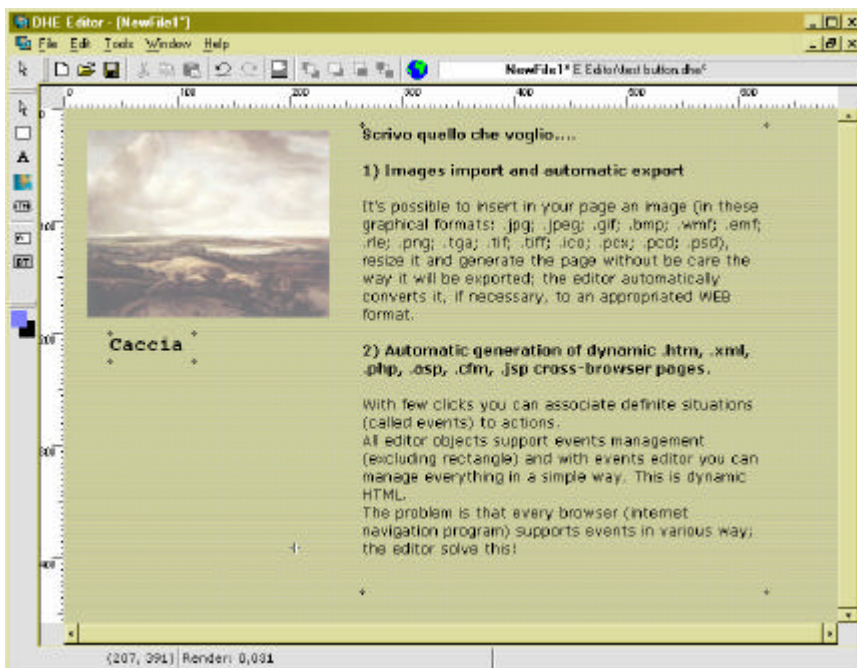
e come "target" scegliamo "**_self**".

Dovrebbe comparire una cosa del genere...



Clicchiamo su “**crea link**”. E quindi su OK


Il nostro sito dovrebbe essere una cosa di questo tipo...



Per vedere il sito in “preview” cliccate sul mappamondo in alto al centro.

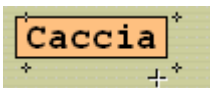
Per inserire più link procedete in modo analogo. Se volete abbellirli potete inserire (quadrato bianco nella barra verticale di sinistra) delle cornici, deciderne il colore sulla colonnina di destra (Sfondo)

» Proprietà	
<input type="checkbox"/> 002 - Rect1 (Rect)	
ID	Rect1
Sinistra	90
Alto	100
Larghezza	206
Altezza	81
Visibile	Vero
Visibile Edit	Visibile
Ombra	315 0
Sfondo	#FFC080
Bordo	1
Transparente	Falso

e mandarle sotto il testo con cliccando su: 

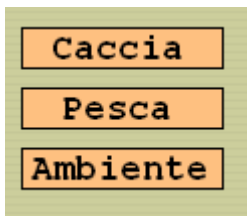
OTTENENDO UN EFFETTO PULSANTE

Di questo tipo:



Similmente operare per le altre due voci Pesca e Ambiente

Ottenendo:



Ora la navigazione dalla prima pagina alle altre è completa.

Nelle sottopagine dovremmo invece inserire un LINK con queste indicazioni:

Nome: **torna**
Href: **index.htm**
Target: **_self**

In questo modo chi *ciccherà* su “Torna” in una sottopagina tornerà alla pagina principale.

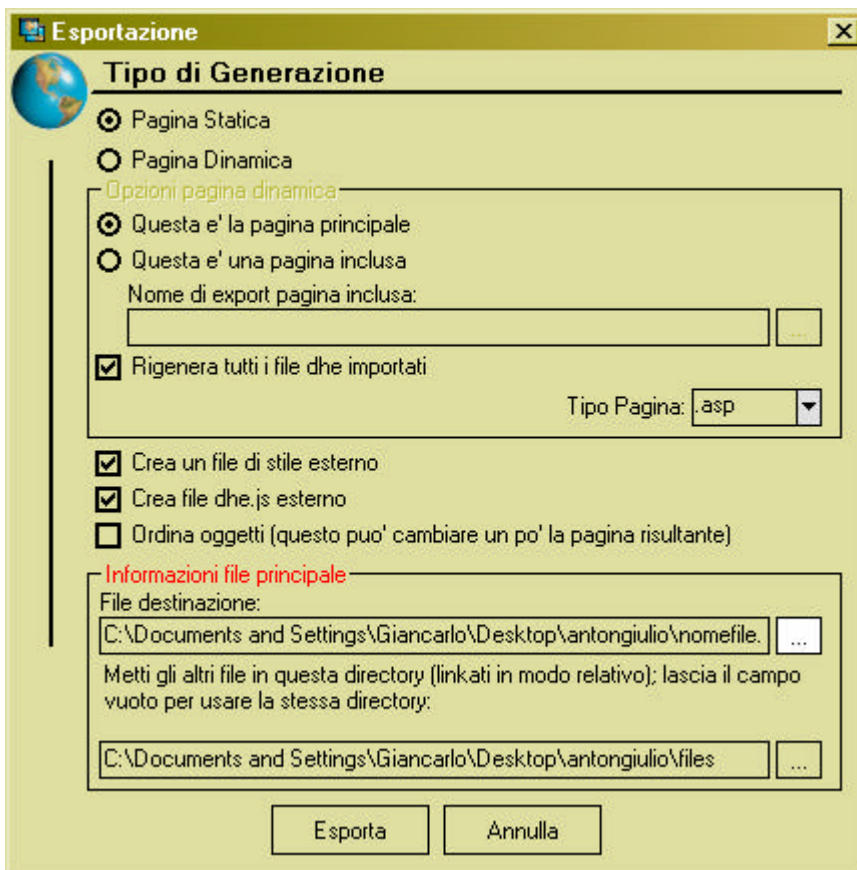
Salvare e pubblicare sul computer, in locale, ovvero *esportare*.

Ora bisogna creare una cartella per il sito chiamiamola “antongiulio” ad es. sul desktop.

Salviamo (come su word) nella cartellina con nome **index.dhe**. Quando salveremo sottopagine avranno il loro nome con estensione dhe (es: **pesca.dhe**)

Il sito a questo punto non è pronto, bisogna “**Esportarlo**” per renderlo visibile con qualsiasi programma di navigazione (explorer o altri)

Questo si ottiene dal menu **File** – voce **Esporta**

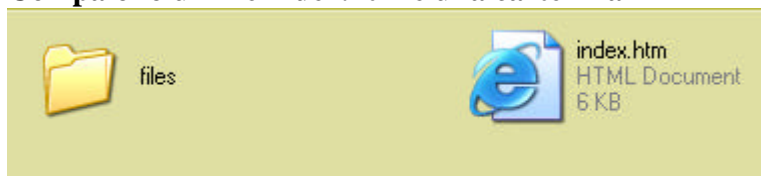


Ora bisogna solo andare su **Informazioni file principale** e scegliere la cartellina (cliccando sui tre puntini). Indicare come nome del file il nome della pagina che stiamo scrivendo (cioè lo stesso scritto sopra con estensione htm, es: se stiamo salvando la prima pagina sarà **index.htm**, se invece stiamo salvando **caccia.dhe**, il file da esportare sarà **caccia.htm**).

La riga sotto la compila lui da *solo* (crea una sotto-cartella chiamata **files** con tutti i pezzi del vostro sito).

Cliccando su **Esporta** sembra non succeda niente ma andiamo a vedere la cartella **antongiulio**

Compaiono un file index.htm e una cartellina



All'interno della quale troviamo:

Nome	Dimensione	Tipo	Data ultima modifica	D
blank.gif	1 KB	IrfanView GIF File	04/07/2002 20.46	
dhe.js	1 KB	JScript Script File	16/10/2004 0.10	
index.css	1 KB	Documento CSS	16/10/2004 0.10	
index_background.gif	1 KB	IrfanView GIF File	15/10/2004 23.15	
index_picture1.png	43 KB	IrfanView PNG File	16/10/2004 0.10	
Thumbs.db	6 KB	File del database	16/10/2004 0.11	

Sono tutti i pezzi che compongono una pagina internet, la prima.

Ora proviamo a cliccare due volte su **index.htm** e vedremo la pagina in azione.

Chiaramente cliccando su caccia, pesca, ambiente non vedremo nessuna pagina, perché non sono ancora state create.

Anche le sotto pagine vanno salvate nella stessa cartellina....

Per creare una altra pagina bisogna ricominciare tutto dall'inizio. Ogni pagina andrà salvata (es. caccia.dhe) ed Esportata (es. caccia.htm)

Alla fine troverete nella cartellina del sito questi files

-
- *index.dhe*
 - *index.htm*
 - *pesca.dhe*
 - *pesca.htm*
 - *ambiente.dhe*
 - *ambiente.htm*
 - *caccia.dhe*
 - *caccia.htm*
 - *una cartellina chiamata files e piena di roba*
-

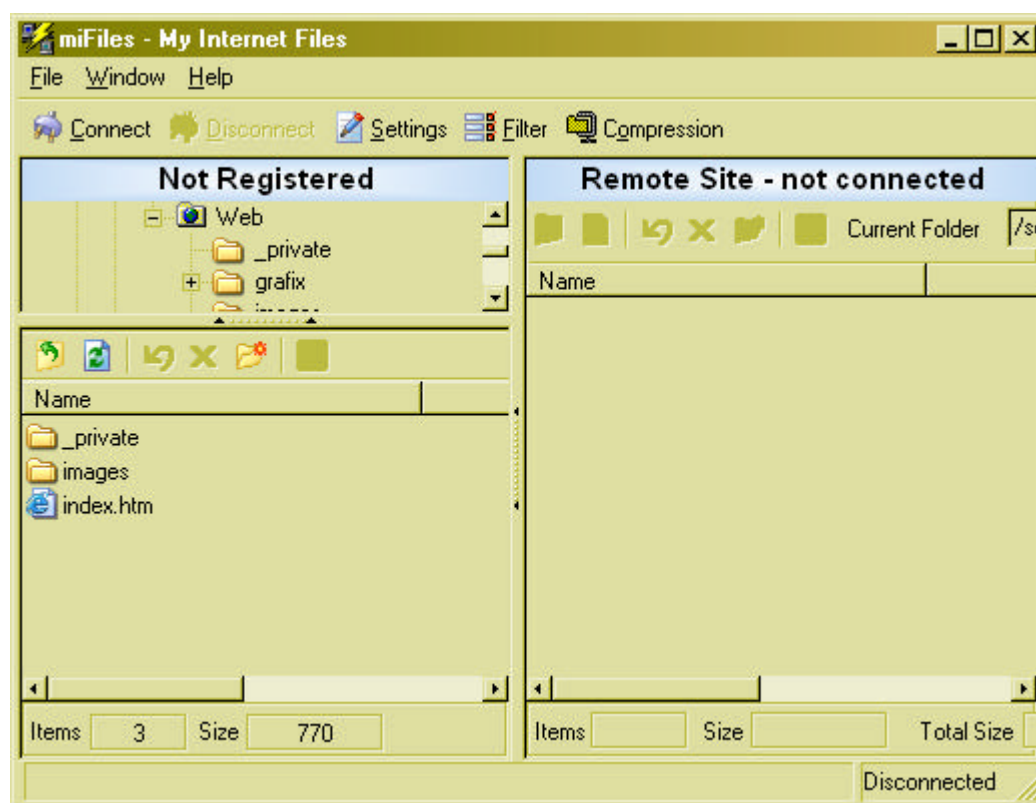
Le pagine DHE sono quelle che servono al programma per le vostre modifiche future, le pagine htm sono quelle che finiranno materialmente sul sito. Ora potete provare il sito in locale aprendo (cliccando due volte) index.htm. Se funziona anche il ritorno dalle sottopagine siete a cavallo.... E potete procedere con la pubblicazione...

Fase Finale, la pubblicazione su internet.

Vi servono questi dati:

Settaggio	Esempio
A quale sito o dominio	Es: sepoina.it
Server name	Normalmente inizia o contiene la parola ftp , vi viene fornito quando ottenete uno spazio internet: es ftp.sepoina.it
User name	Fornito con lo spazio, es: 268328@aruba.it
Password:	Fornita con lo spazio es: 834212
Initial Remote folder	Normalmente bianco ma in alcuni casi è il nome del dominio es: sepoina.it
da quale cartellina ovvero Initial Remote Folder	Es: C:\Documents and Settings\Giancarlo\Desktop\antongiulio

Ora, se avete tutti questi dati potete pubblicare il sito. Dovreste aver installato il programma **MyInternetFiles**, lanciatelo, appare così

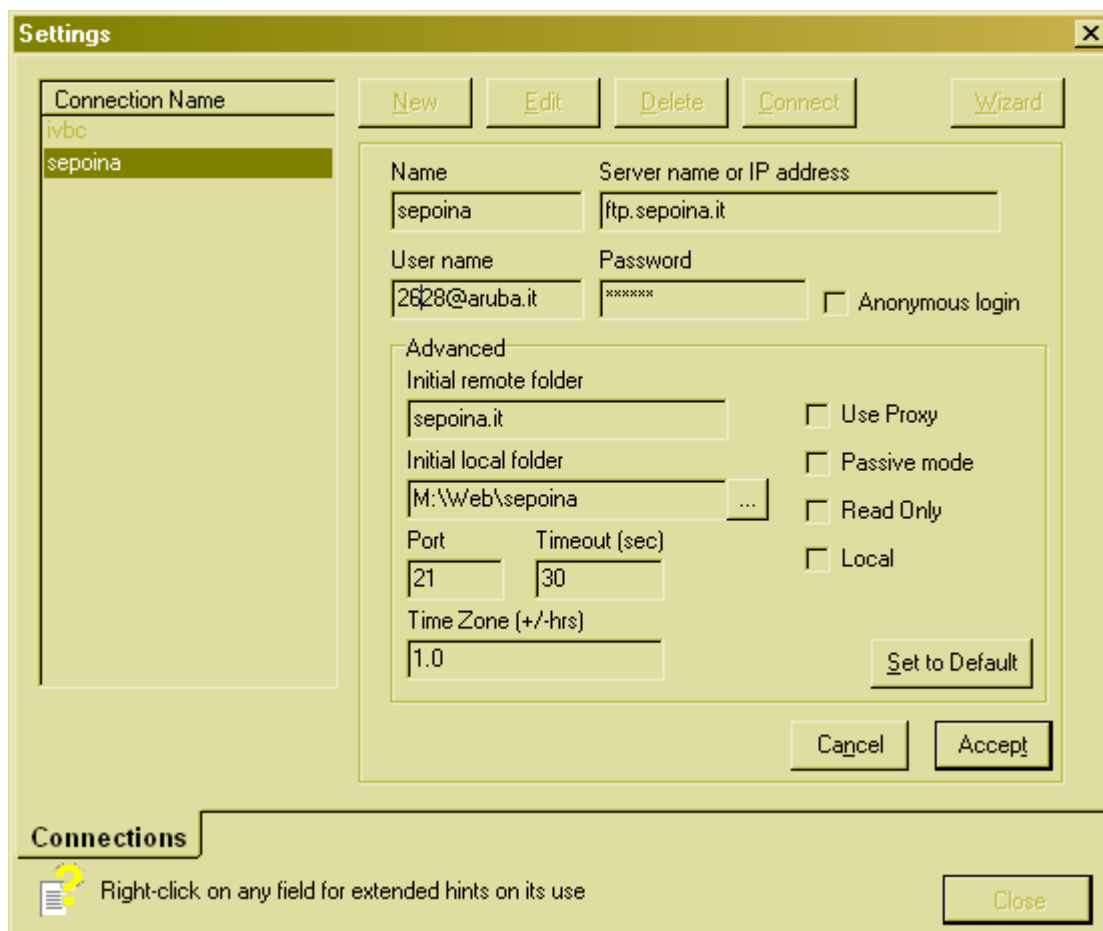


Andate su **file** e quindi su **settings**, scegliete la linguetta **Connections**

Cliccate su **New** ne volete aggiungere una.

Su **name** mettete il nome del sito (es **antongiulio**)

Tutto il resto va riempito con i dati che sapete.

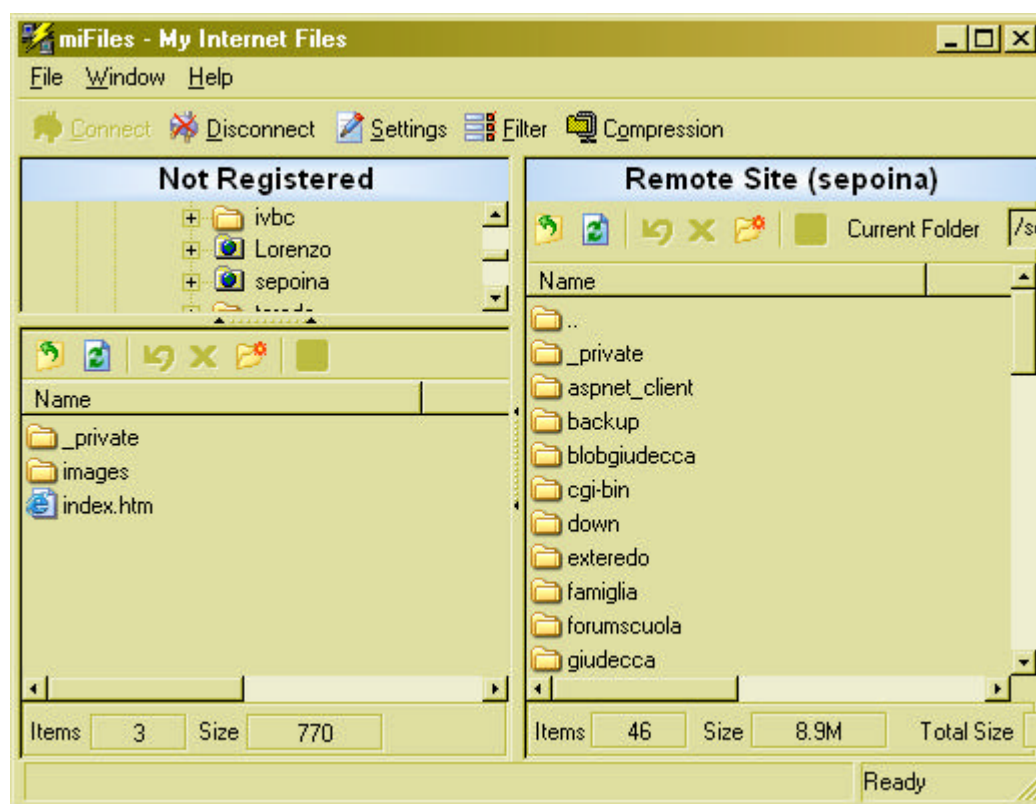


Bene, alla fine andate su **accept**.

Ora testiamo la connessione, chiudete il pannello **settings** e tornate alla schermata principale. *Se non siete ancora collegati con internet è il momento di farlo....*

Quando siete già connessi ad internet, (con il sistema che usate per navigare, ADSL o modem) tornate su Myinternetfiles e cliccate su **connect** per connettervi al server che ospiterà le vostre pagine, (scegliete la vostra connessione e cliccate).

Dopo qualche secondo (se i parametri che avete indicato sono giusti) dovreste vedere una schermata di questo tipo, (se invece i parametri sono sbagliati bisogna tornare su **file-settings-connections** e quindi **edit** e *ricominciare*):



A destra c'è il vostro spazio internet

A sinistra ci sono i files del vostro computer.

Si capisce che siete connessi anche perché *scompare connect* e *compare disconnect*

Non dovete far altro che trascinare i files o le cartelle di files da sinistra a destra per farli caricare sul sito.... I tempi dipendono dalla velocità di connessione. Dovete trascinare index.htm, pesca.htm, ambiente.htm, caccia.htm, la cartellina files così come sta....

I files con estensione DHE non sono necessari nel sito ma servono solo a voi per le modifiche successive (immaginateli come file di word, quelli potete sempre modificarli e stamparli, nel caso di DHE modificarli e ri-esportarli e ri-pubblicarli sul vostro spazio)

Ora se il vostro spazio è ad esempio

www.sepoina.it

la vostra home page sarà visibile all'indirizzo www.sepoina.it/index.htm

mentre la pagina della pesca su www.sepoina.it/pesca.htm

etc.

Buon lavoro